



Vogelkundlicher Rundbrief Nordbaden
Nr. 015 – August 2009
(09.09.2009)

www.avifauna-nordbaden.de

Der August ist Ferienmonat. Dementsprechend fielen die Beobachtungszahlen etwas niedriger aus als in den letzten Monaten, trotzdem gab es wieder viele interessante Beobachtungen.

Mein herzlicher Dank gilt allen Beobachtern für die Zusendung ihrer Daten und den Fotografen für die Bereitstellung ihrer Bilder!

Besonderheiten im August:

Zwergdommel, Purpurreiher, Silberreiher, Schwarzstorch, Fischadler, Wespenbussard, Wiesenweihe, Baumfalke, Rebhuhn, Tüpfelsumpfhuhn, Kranich, Trauerseeschwalbe, Blauracke, Ziegenmelker, Bienenfresser, Haubenlerche, Blaukehlchen, Braunkehlchen, Schwarzkehlchen, Bartmeise, Beutelmeise, Fichtenkreuzschnabel und viele Limikolen.

Die Rundbriefe dienen ausschließlich ihrer persönlichen Information. Sie stellen keine Veröffentlichung dar und sind somit auch nicht zitierbar.

Die Verteilung erfolgt in regelmäßigen Abständen kostenlos per Email. Sie können den Rundbrief abonnieren und abbestellen unter www.avifauna-nordbaden.de/rundbrief.htm

Für alle Abbildungen liegt das Copyright © bei den Bildautoren!



Zurzeit versammeln sich bis zu 10 000 Stare an ihrem Schlafplatz in der Wagbahniederung. Darunter auch ein Albino und mehrere Teilalbinos © **Ralph Martin**, 05.08.2009

Leider gab es auch wieder sehr **ärgerliche Nachrichten**:

Sie erinnern sich sicherlich an die skandalösen Vorgänge in der Sandgrube bei **Eisenstadt in der Pfalz** wo an Pfingsten eine ungenehmigte Offroad-Veranstaltung im Bereich der größten Bienenfresserkolonie in Südwestdeutschland zu sehr starken Störungen der Vögel führten.

Nicole Debon berichtete vom Sonntag, den **2. August 2009**:

„... Aus E-Mails wusste ich, dass es da um Pfingsten herum zu Störungen gekommen war wg. "Off-Road"-Aktivitäten; so auch am besagten Sonntag: Wir wurden an der Schranke von einer Frau "empfangen", die fragte, ob sie uns helfen könne, wir wollten doch sicher auch zum "Trial". Als ich antwortete, dass wir uns mehr für die Vogelwelt interessieren, schaute sie mich nur verständnislos an.

Oberhalb der neuen Bruchkante (einige hundert Meter westlich der Brut wand) standen zahlreiche Wohnmobile und Camper geparkt. Direkt östlich der Brut wand (in Verlängerung des Zauns) probierten einige Jeep-ähnliche Fahrzeuge die "Trial strecke" aus und die Fahrer wiesen dann einen Baggerfahrer an, Erde zu bewegen um die Landschaft ihren Ansprüchen anzupassen (Fotos anbei).

Wir hielten uns ca. 1 Std. in der Nähe der Schranke auf - ohne Sichtkontakt zur Brut wand, um die Vögel nicht noch weiter zu beunruhigen (falls das überhaupt noch möglich war), und sahen nie mehr als 3 Bienenfresser gleichzeitig fliegen. Sie jagten eifrig und flogen auch einige Male Richtung Brutwand. Fütterungen kann ich aber aus den o.g. Gründen nicht bestätigen. Einige Male sah ich einen Altvogel auf dem Zaun sitzen, einmal in einem Baum, mal mit, mal ohne Beute.

Später erfuhr ich, dass das erste Augustwochenende noch gar nicht das eigentliche "Trial-Event" war, das fand erst am 7./8. August statt! Das heißt, dass die Vögel mind. eine Woche lang diesen Beeinträchtigungen ausgesetzt waren...“



Sandgrube bei Eisenberg (Pfalz), 02.08.2009



© Nicole Debon

Was ist nach den skandalösen Vorgängen an Pfingsten geschehen?

Haben die zuständigen Umweltbehörden reagiert?

Haben die Umwelt- und Naturschutzverbände reagiert?

Sind die baden-württembergischen Umwelt- und Naturschutzverbände in Kontakt mit den rheinland-pfälzischen getreten?

Soll das jedes Jahr so weitergehen???

Anscheinend gibt es (einen?) schießwütigen Zeitgenossen in Heddesheim, der nicht davor zurückschreckt, auf junge Waldohreulen und Sperber zu schießen.

Von Wolfgang Dreyer erhielt ich am 02.09.2009 folgenden Zeitungsausschnitt des „Mannheimer Morgens“:

Heddesheim: Verendeter Sperber in der Friedensstraße aufgefunden / Naturschutzbeauftragter erstattet Anzeige

„Ein glatter Durchschuss“

Von unserer Mitarbeiterin
Hannelore Schäfer

Nach zuletzt zwei jungen Waldohreulen ist dieser Tage ein Sperber in das Schussfeld eines bislang unbekanntem Schützen geraten. Ob der tote Greifvogel, der in der Friedensstraße aufgefunden wurde, auf das Konto desselben Täters geht, der seit etwa einem Jahr in der Holunderstraße sein Unwesen treibt, ist offen.

„Ein glatter Durchschuss“, zeigt Klemm, der Naturschutzbeauftragte des Vereins der Vogelfreunde, auf die Schusswunde des Sperbers. Wie bei den Vorfällen in der Holunderstraße (wir berichteten) hat er auch dieses Mal Anzeige bei der Polizei erstattet. Ob auf den Greif im Umfeld der Friedensstraße geschossen wurde, ist völlig unklar. Die Schusswunde im Unterleib des Vogels habe nicht sofort zu dessen Tod geführt, mutmaßt Klemm. Der Greif sei hier zwar verendet, es könne aber in einer ganz anderen Gegend auf ihn geschossen worden sein. „Nachdem mir Frau Ratzka den toten Vogel gebracht hatte, meldete sich auch ein Nachbar von ihr, der den Sperber zuvor noch eine Weile apathisch auf einer Garage sitzen sah“, teilte Klemm mit. Anhand der Schusswunde könne man rekonstruieren, dass auf den Greifvogel mit einem Luftdruckgewehr Kaliber 4,5 Millimeter geschossen wurde.

„Wir drehen uns im Kreis, wir haben zwar viele Rückmeldungen, was wir brauchen, sind aber gezielte Hinweise, bei denen ganz konkret jemand mit einem Gewehr gesehen wurde“, bittet Kurt Klemm um wei-

tere Mithilfe. Das streng verbotene Schießen in einer Wohngegend habe außerdem seine ganz eigene Brisanz. Wie schnell werde dabei auch einmal ein Mensch verletzt.

Der Sperber – ein schneller und wendiger Flieger – ist in der Luft nicht so einfach ins Visier zu nehmen, weshalb auf ihn vermutlich in seiner Deckung gezielt wurde. Der Greif halte insbesondere die über-

handnehmenden Krähenvögel „kurz“ und stelle in der natürlichen Auslese eine Art Regulator dar, so Klemm. Werde ein Sperber-Männchen in der Zeit nach dem Schlüpfen der Jungen getötet, ist die ganze Familie verloren. Das weitaus größere Weibchen mausert während der Brut nämlich seine Schwung- und Steuerfedern, die zur gezielten Jagd notwendig sind, und wird deshalb –

ebenso wie die Jungen – die erste Zeit vom Männchen versorgt. In Heddesheim hatte der Sperber schon immer sein Umfeld, weshalb ein alter Flurname auch „Sperber-Hecke“ lautet. An den oder die „Heckenschützen“ wendet sich Klemm mit der Bitte, ihr unsinniges Treiben zu beenden.

i Hinweise erbittet Kurt Klemm unter Telefon 06203/447 48



Kurt Klemm mit dem erschossenen Sperber. Der Naturschutzbeauftragte des Vereins der Vogelfreunde bittet um Hinweise auf den oder die Täter. BILD: FEF

Aber auch schöne Naturerlebnisse in den Gärten, ... nicht nur mit Vögeln:



Besuch einer Ringelnatter in Dielheim
© Gisela Krewing-Rambauek

Die weißlichen Mondflecken hinter dem Kopf kennzeichnen das Tier als **Barrenringelnatter** (Unterart *Natrix natrix helvetica*) die in der Oberrheinebene verbreitet ist.

An den Flanken sind die dunklen Flecken zu senkrechtstehenden Balken („Barren“) verschmolzen, was auf einer anderen Aufnahme des Tieres zu erkennen war.

Bei der Nominatform (*Natrix n. natrix*) sind die Mondflecken gelblich gefärbt.

Beobachtungen im Juli 2009:

Zwergtaucher:

2 Ind. 07.8.09 Weingarten (NSG), KA (H. Kranz, C. Köhler)
4 Ind. 22.8.09 Wagbachniederung, KA (H. Bott)

Haubentaucher:

5 Ind. 07.8.09 Weingarten (NSG), KA (H. Kranz, C. Köhler)
5 Ind. davon 1 juv. 11.8.09 Rohrhof, HD (W. Dreyer)
1 Juv. 22.8.09 Wagbachniederung, KA (H. Bott)

Schwarzhalstaucher:

7 Ind. noch mind. 7, davon 5 juv. 10.-16.08.2009 15.8.09 Wagbachniederung, KA (U. Mahler u.a.)

Kormoran:

3 Ind. 07.8.09 Weingarten (NSG), KA (H. Kranz, C. Köhler)
4 Ind. 09.8.09 Ladenburg, HD (W. Dreyer)
1 Ind. 11.8.09 Eberbach-Lindach, HD (M. Schulz)
5 Ind. 29.8.09 Mannheim-Oststadt-Wohlgelegen, (M. Braun)
5 Ind. 30.8.09 Ladenburg, HD (W. Dreyer)

Zwergdommel:

wieder 4-6 Reviere 10.-16.08.2009, Erlichseen, KA (U. Mahler u.a.)

Silberreiher:

1 Ind. 01.8.09 Wagbachniederung_SO, KA (R. Martin)
mind. 6 Ind., 03.-09.08.2009 Wagbachniederung, KA (U. Mahler u.a.)
1 Ind. 09.8.09 Wagbachniederung, KA (R. Martin, J. Roeder)
max. 8 Ind., 10.-16.08.2009 Wagbachniederung, KA (U. Mahler u.a.)
2 Ind. 22.8.09 Wagbachniederung, KA (H. Bott)
max. 15 Ind., 17.-23.8.2009 Wagbachniederung, KA (U. Mahler u.a.)
max. 12 Ind, 24.-30.8.2009 Wagbachniederung, KA (U. Mahler u.a.)



Silberreiher, Wagbachniederung, August 2009 © Ralph Martin

Purpureiher:

1 ad., Brutvögel und Juv. längst verschwunden, 15. und 16.08.2009 Wagbachniederung, KA (U. Mahler u.a.)
1 Ind. 28.8.09 Wagbachniederung, KA (U. Mahler u.a.)
7 Ind. abends einfallend 29.8.09 Wagbachniederung, KA (U. Mahler u.a.)

Schwarzstorch:

1 Ind. 05.8.09 Walldürn-NSG Lappen_N, MOS (P. Rückert)
1 Ind. 22.8.09 Walldürn-NSG Lappen_N, MOS (P. Rückert)

Weißstorch:

6 Ind. 06.8.09 Sinsheim_SO, HD (Meta Hummel)
2 Ind. 07.8.09 Heidelberg_W, HD (M. Wink)
1 Ind. 08.8.09 Hockenheim_SW, HD (Th. Picke)
10 Ind. 08.8.09 Sinsheim_SO, HD (Meta Hummel)
17 Ind. 10.8.09 Sinsheim_SO, HD (M. Hummel)
2 Ind. stehen auf dem Nest 10.8.09 Walldorf_NO,HD (G. Krewing)
4 Ind. 12.8.09 Worms-Abenheim_N, WO (RP) (W. Dreyer)
12 Ind. 13.8.09 Hambrücken, KA (Th. Picke)
2 Ind. auf Wiese 14.8.09 Walldorf_NO,HD (G. Krewing)
1 Ind. 19.8.09 Bruchsal_NW, KA (Th. Picke)
1 Ind. auf der Wiese 21.8.09 Walldorf_NO,HD (G. Krewing)
1 Ind. auf dem Nest 22.8.09 Walldorf_NO,HD (G. Krewing)
12 Ind. 29.8.09 MA-Oststadt-Schwetzingenstadt, (M. Braun)
1 Ind. 29.8.09 MA-Oststadt-Wohlgelegen, (M. Braun)

Blässgans:

1 Ind. 29.8.09 MA-Oststadt-Schwetzingenstadt (M. Braun)

Graugans:

5 Ind. 07.8.09 Weingarten (NSG), KA (H. Kranz, C. Köhler)
1 Ind. 30.8.09 Ladenburg_W, HD (W. Dreyer)

Streifengans:

6 Ind. 29.8.09 Mannheim-Oststadt-Schwetzingen (M. Braun)

Kanadagans:

11 Ind. 04.8.09 MA-Suebenheim_O, MA (W. Dreyer)
96 Ind. 09.8.09 Ladenburg_W, HD (W. Dreyer)
7 Ind. 09.8.09 Ladenburg, HD (W. Dreyer)
3 Ind. 29.8.09 Mannheim-Oststadt-Schwetzingen (M. Braun)
64 Ind. 30.8.09 Ladenburg_W, HD (W. Dreyer)
61 Ind. 30.8.09 Ladenburg, HD (W. Dreyer)

Nilgans:

6 Ind. 03.8.09 Feudenheim-Seckenheim_NW, MA (W. Dreyer)
3 Ind. 09.8.09 Ladenburg, HD (W. Dreyer)
2 Ind. 11.8.09 Rohrhof_O, HD (W. Dreyer)
13 Ind. 28.8.09 Ilvesheim_W, HD (W. Dreyer)
40 Ind. 1 Familie mit 7 Jungen bei Fernmeldeturm 29.8.09 Mannheim-Oststadt-Wohlgelegen, (M. Braun)
26 Ind. 30.8.09 Ladenburg, HD (W. Dreyer)



*Nilgänse,
Ladenburg,
30.08.2009*

*© Wolfgang
Dreyer*

Rostgans:

- 1 Ind. 01.8.09 Wagbachniederung, KA (R. Martin)
- 1 W ab 8.8.09 08.8.09 Wagbachniederung, KA (U. Mahler u.a.)
- 1 Ind. 09.8.09 Wagbachniederung, KA (R. Martin, J. Roeder)
- 1 W 10.-16.08.2009 Wagbachniederung, KA (U. Mahler u.a.)
- 1 W 17.8.09 Wagbachniederung, KA (U. Mahler u.a.)



Rostgans, Wagbachniederung, 1. August 2009 © Ralph Martin

Schwanengans:

- 2 Ind. 29.8.09 Mannheim-Oststadt-Schwetzingenstadt, MA(M. Braun)

Mandarinente:

- 1 Ind. 29.8.09 Mannheim-Oststadt-Schwetzingen (M. Braun)

Knäkente:

- 12 Ind. 01.8.09 Wagbachniederung, KA (R. Martin)
- mind. 10 Ind., 03.-09.08.2009 Wagbachniederung, KA (U. Mahler u.a.)
- mind. 30 Ind., 10.-16.08.2009 Wagbachniederung, KA (U. Mahler u.a.)
- mind. 30 Ind., 17.-23.8.2009 Wagbachniederung, KA (U. Mahler u.a.)
- mind. 20 Ind., 24.-30.8.2009 Wagbachniederung, KA (U. Mahler u.a.)

Kolbenente:

- 10 Familien, 03.-09.08.2009 Wagbachniederung, KA (U. Mahler u.a.)

Reiherente:

- 24 Familien, 03.-09.08.2009 Wagbachniederung, KA (U. Mahler u.a.)
- 12 Ind. 11.8.09 Rohrhof, HD (W. Dreyer)

Hottentottenente:

1 M. im gesamten August, 01.8.09 Wagbachniederung, KA (U. Mahler, R. Martin u.a.)



Hottentottenente zwischen Blässhühneren, Wagbachniederung 01.08.2009 © Ralph Martin

Wespenbussard:

- 1 Ind. 02.8.09 Walldürn_SS, MOS (P. Rückert)
- 1 Ind. 10.8.09 Graben_SW, KA (R. Martin)
- 2 Ind. ständig 1 bis 2, 10.-16.08.2009 15.8.09 Wagbachniederung, KA (U. Mahler u.a.)
- 5 Ind. 21.8.09 Walldürn (NSG Lappen_SO), MOS (P. Rückert)
- 1 Ind. 22.8.09 Walldürn-NSG Lappen_N, MOS (P. Rückert)
- 2 Ind. 23.8.09 Walldürn-NSG Lappen_N, MOS (P. Rückert)
- 1 Ind. 26.8.09 Walldürn-NSG Lappen_N, MOS (P. Rückert)
- 1 Ind., 29.8.09 Katzental, MOS (F.Laier, M.Laier)
- 20 Zug. 29.8.09 Wagbachniederung, KA (U. Mahler u.a.)
- 9 Zug. 30.8.09 Wagbachniederung, KA (U. Mahler u.a.)

Schwarzmilan:

- 1 Ind. 06.8.09 Hockenheim (Siegelhain), HD (G.Picke)
- 1 Ind. 12.8.09 Worms-Abenheim_N, WO (RP) (W. Dreyer)
- 1 Ind. 26.8.09 Walldürn-NSG Lappen_S, MOS (P. Rückert)

Rotmilan:

- 2 Ind. 02.8.09 Walldürn_SS, MOS (P. Rückert)
- 1 ad. 05.8.09 Waldbrunn-Oberdielbach, MOS (M. Schulz)
- 4 Ind. 07.8.09 Walldürn-NSG Lappen_N, MOS (P. Rückert)
- 1 Ind. 09.8.09 Waldbrunn-Oberdielbach, MOS (M. Schulz)
- 4 Ind. davon 2 juv 11.8.09 Schönbrunn-Moosbrunn, HD (R. Engelhardt)
- 2 Ind. 11.8.09 Aglasterhausen_SW, HD (M. Hummel)
- 1 Ind. 15.8.09 Sulzbach.MOS (F.Laier)
- 2 Ind. sehr tief kreisend über Feld 18.8.09 Heddesheim_W, HD (C. Schroeter)
- 5 Ind. 21.8.09 Walldürn-NSG Lappen_S, MOS (P. Rückert)
- 1 Ind. Jagdflug 21.8.09 Mittelschefflenz, MOS (F.Laier)
- 2 Ind. 22.8.09 Walldürn-NSG Lappen_N, MOS (P. Rückert)

6 Ind. 23.8.09 Walldürn-NSG Lappen_N, MOS (P. Rückert)
2 ad. 23.8.09 Waldbrunn-Oberdielbach, MOS (M. Schulz)
5 Ind. 28.8.09 Buchen_O, MOS (P. Rückert)
1 Zug. 30.8.09 Ladenburg_W, HD (W. Dreyer)

Rohrweihe:

1 Ind. 05.8.09 Walldürn-NSG Lappen_N, MOS (P. Rückert)
1 M 15.8.09 Walldürn-NSG Lappen_N, MOS (P. Rückert)
1 Ind. 17.8.09 Walldürn-NSG Lappen_N, MOS (P. Rückert)
3 Ind. 21.8.09 Walldürn-NSG Lappen_N, MOS (P. Rückert)
1 Ind. 22.8.09 Walldürn-NSG Lappen_N, MOS (P. Rückert)
1 Ind. 24.8.09 Walldürn-NSG Lappen_N, MOS (P. Rückert)
1 Ind. 28.8.09 Walldürn-NSG Lappen_N, MOS (P. Rückert)
1 Ind. 30.8.09 NSG Lappen,Buchen,MOS (F.Laier)

Wiesenweihe:

2 Ind. 22.8.09 Walldürn-NSG Lappen_N, MOS (P. Rückert)
1 W 30.8.09 Schönbrunn-Moosbrunn, HD (K. Bernecker)

Habicht:

1 Juv. 01.8.09 Wagbachniederung, KA (R. Martin)
1 M 02.8.09 Feudenheim-Seckenheim_NW, MA (W. Dreyer)
1 M 08.8.09 Schönbrunn-Moosbrunn_O, HD (R. Engelhardt)
1 M hoch kreisend, wird heftig von Turmfalke angegriffen 30.8.09 Ladenburg_W, HD (W. Dreyer)

Sperber:

1 M 01.8.09 Waldbrunn-Oberdielbach, MOS (M. Schulz)
1 Ind. 07.8.09 Weingarten (NSG), KA (H. Kranz, C. Köhler)
1 Ind. fängt Rauchschnalbe 14.8.09 Dielheim-Unterhof, HD (G. Krewing)
1 Ind. Nach Kollision mit Wand in Greifvogelpflegestation nach Bad Frierichshall gebracht, Diagnose: Bluterguss am Flügel 15.8.09 Gutenberg-Schule,Mosbach,MOS (F.Laier)
1 M 17.8.09 Walldürn (NSG Lappen_SO), MOS (P. Rückert)
3 W gemobbt von mind. 10 Eichelhähern 23.8.09 Wagbachniederung, KA (U. Mahler u.a.)
1 M Sperber wurde mit einem Luftgewehr erschossen. Strafanzeige gegen Unbekannt wurde veranlasst (gem. Artikel im Mannheimer Morgen) 28.8.09 Heddesheim, HD (W. Dreyer)
2 M hoch zusammen kreisend 30.8.09 Neckarhausen, HD (W. Dreyer)

Fischadler:

1 Ind. 15.8.09 Karlsruhe-Zentrum, KA (R. Martin)
1 Ind. 17.8.09 Wagbachniederung, KA (U. Mahler u.a.)
1 Ind. fischt mehrfach erfolgreich, 22.-23.08.2009 Wagbachniederung, KA (U. Mahler u.a.)
1 Ind. 24.-30.8.2009 27.8.09 Wagbachniederung, KA (U. Mahler u.a.)

Baumfalke:

1 Ind. jagend 03.8.09 Feudenheim-Seckenheim_NW, MA (W. Dreyer)
2 40. Beuteübergabe auf Hochspannungsmast 03.8.09 Feudenheim-Seckenheim_NW, MA (W. Dreyer)
2 Ind. 09.8.09 Ladenburg, HD (W. Dreyer)
2 Ind. 09.8.09 Wagbachniederung, KA (R. Martin, J. Roeder)
1 Ind. 15.8.09 Eberbach-Pleutersbach, HD (M. Schulz)
1 Ind. jagt abends Schwalben, 17.-23.8.2009 20.8.09 Wagbachniederung, KA (U. Mahler u.a.)
1 Ind. 23.8.09 Walldürn-NSG Lappen_N, MOS (P. Rückert)
1 Ind. 26.8.09 Walldürn-NSG Lappen_N, MOS (P. Rückert)
1 Ind. 30.8.09 Walldürn-NSG Lappen_N, MOS (P. Rückert)
1 Juv. 30.8.09 Schwetzingen Wiesen, HD (H. Kranz, C. Köhler)

Wanderfalke:

2 Ind. 01.8.09 Dossenheim_N, HD (M.Wink)
2 Ind. Beuteübergabe 02.8.09 Dossenheim_N, HD (M. Wink)

ständig 1 bis 2, 10.-16.08.2009 Wagbachniederung, KA (U. Mahler u.a.)
1 Ind. 17.-23.8.2009 Wagbachniederung, KA (U. Mahler u.a.)
1 Ind. 21.8.09 Walldürn-NSG Lappen_N, MOS (P. Rückert)
2 Ind. 30.8.09 Dossenheim_N, HD (M. Wink)

Rebhuhn:

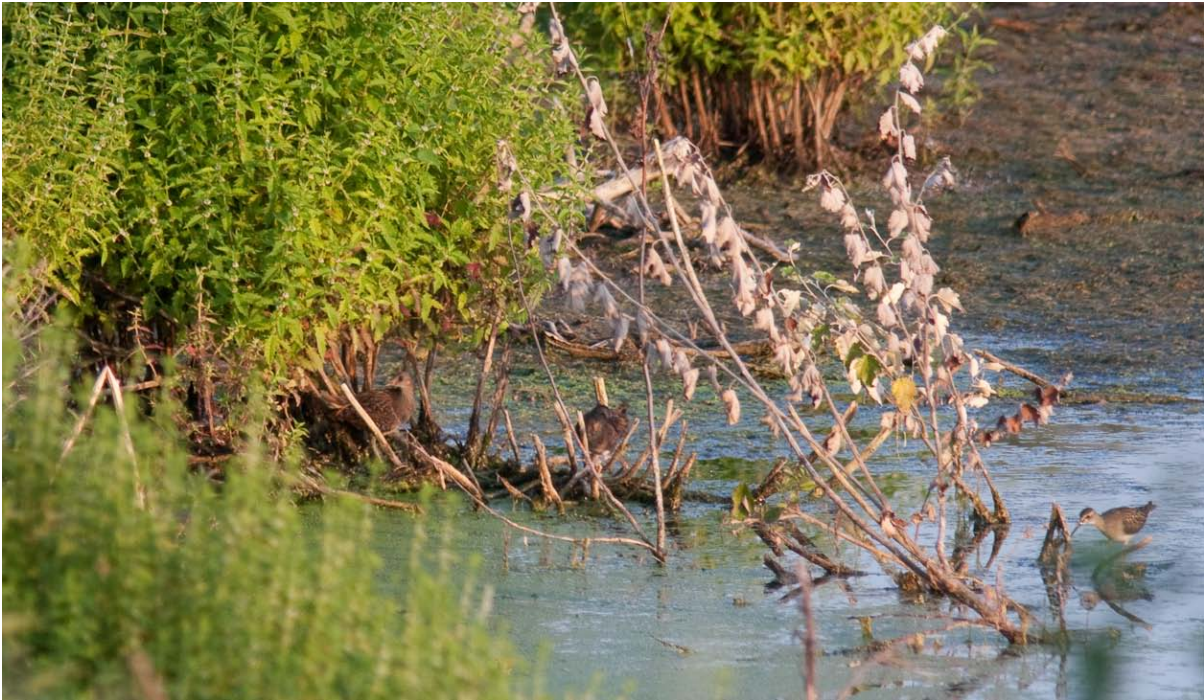
2 Ind. 13.8.09 Flürlein, U-Schefflenz, MOS (K.Laier)

Wasserralle:

3 Ind. 05.8.09 Wagbachniederung, KA (R. Martin)
2 Ind. 06.8.09 Wagbachniederung, KA (R. Martin)
3 Ind. 09.8.09 Wagbachniederung, KA (R. Martin, J. Roeder)
1 Ind. 22.8.09 Wagbachniederung, KA (H. Bott)

Tüpfelsumpfhuhn:

1 Juv. 05.8.09 Wagbachniederung, KA (R. Martin)
1 Juv. 03.-09.08.2009 Wagbachniederung, KA (U. Mahler u.a.)
1 Ind. 06.8.09 Wagbachniederung, KA (R. Martin)
1 Juv. 09.8.09 Wagbachniederung, KA (R. Martin)
1 Ind. 19.8.09 Wagbachniederung, KA (U. Mahler u.a.)



Gut getarnt: Tüpfelsumpfhuhn und Wasserralle, Wagbachniederung (KA) © Ralph Martin, 5.8.2009

Teichhuhn:

2 Ind. 09.8.09 Ladenburg, HD (W. Dreyer)
10 Ind. 29.8.09 Mannheim-Oststadt-Wohlgelegen, (M. Braun)

Kranich:

3 Ind. 21.8.09 Altheim, MOS (P. Rückert)

Flussregenpfeifer:

1 Ind. 01.8.09 Wagbachniederung, KA (R. Martin)
1 Ind. 05.8.09 Wagbachniederung, KA (R. Martin)
3 Juv. 03.-09.08.2009 Wagbachniederung, KA (U. Mahler u.a.)
1 Ind. 06.8.09 Wagbachniederung, KA (R. Martin)
2 Juv. 10.-16.08.2009 Wagbachniederung, KA (U. Mahler u.a.)
1 Juv. 7.-23.8.2009 Wagbachniederung, KA (U. Mahler u.a.)
2 Juv. 24.-30.8.2009 Wagbachniederung, KA (U. Mahler u.a.)

Kiebitz:

12 Ind. 01.8.09 Wagbachniederung, KA (R. Martin)
5 Ind. 05.8.09 Wagbachniederung, KA (R. Martin)
max. 5 Ind., 03.-09.08.2009 Wagbachniederung, KA (U. Mahler u.a.)
4 Ind. 09.8.09 Wagbachniederung, KA (R. Martin, J. Roeder)
max. 5 Ind., 10.-16.08.2009 Wagbachniederung, KA (U. Mahler u.a.)
max. 6 Ind., 17.-23.8.2009 Wagbachniederung, KA (U. Mahler u.a.)
3 Ind. 22.8.09 Wagbachniederung, KA (H. Bott)
1 Ind. 24.8.09 Walldürn-NSG Lappen_N, MOS (P. Rückert)
max. 8 Ind., 24.-30.8.2009 Wagbachniederung, KA (U. Mahler u.a.)

Zwergstrandläufer:

1 Ind. 06.8.09 Wagbachniederung, KA (R. Martin)

Sichelstrandläufer:

1 Juv. 24.-30.8.2009 Wagbachniederung, KA (U. Mahler u.a.)

Alpenstrandläufer:

1 Ind. 05.8.09 Wagbachniederung, KA (U. Mahler u.a.)
1 Ind. 05.8.09 Wagbachniederung, KA (R. Martin)

Kampfläufer:

1 Ind. 01.8.09 Wagbachniederung, KA (R. Martin)
1 Ind. 05.8.09 Wagbachniederung, KA (R. Martin)
1 Ind. 03.-09.08.2009 Wagbachniederung, KA (U. Mahler u.a.)
1 Ind. 06.8.09 Wagbachniederung, KA (R. Martin)
1 Ind. 09.8.09 Wagbachniederung, KA (R. Martin, J. Roeder)
1 Ind. 17.-23.8.2009 Wagbachniederung, KA (U. Mahler u.a.)

Bekassine:

5 Ind. 01.8.09 Wagbachniederung, KA (R. Martin)
7 Ind. 05.8.09 Wagbachniederung, KA (R. Martin)
max. 21 Ind., 03.-09.08.2009 Wagbachniederung, KA (U. Mahler u.a.)
9 Ind. 06.8.09 Wagbachniederung, KA (R. Martin)
7 Ind. 09.8.09 Wagbachniederung, KA (R. Martin, J. Roeder)
max. 6 Ind., 10.-16.08.2009 Wagbachniederung, KA (U. Mahler u.a.)
max. 9 Ind., 17.-23.8.2009 Wagbachniederung, KA (U. Mahler u.a.)
8 Ind. 22.8.09 Wagbachniederung, KA (H. Bott)
max. 15 Ind., 24.-30.8.2009 Wagbachniederung, KA (U. Mahler u.a.)

Uferschnepfe:

1 Ind. 05.8.09 Wagbachniederung, KA (U. Mahler u.a.)
1 Ind. 05.8.09 Wagbachniederung, KA (R. Martin)

Großer Brachvogel:

mind. 1 Ind. nachts auf Durchzug rufend 15.8.09 Waldbrunn-Oberdielbach, MOS (M. Schulz)
1 Ind. 23.8.09 Wagbachniederung, KA (U. Mahler u.a.)

Dunkler Wasserläufer:

max. 4 Ind., 10.-16.08.2009 Wagbachniederung, KA (U. Mahler u.a.)
max. 3 Ind., 17.-23.8.2009 Wagbachniederung, KA (U. Mahler u.a.)

Rotschenkel:

1 Ind. 03.-09.08.2009 Wagbachniederung, KA (U. Mahler u.a.)
1 Ind. 05.8.09 Wagbachniederung, KA (R. Martin)
1 Ind. 06.8.09 Wagbachniederung, KA (R. Martin)
1 Ind. 10.-16.08.2009 Wagbachniederung, KA (U. Mahler u.a.)
1 Ind. 17.-23.8.2009 Wagbachniederung, KA (U. Mahler u.a.)

Grünschenkel:

- 1 Ind. 05.8.09 Wagbachniederung, KA (R. Martin)
- 2 Ind. 03.-09.08.2009 Wagbachniederung, KA (U. Mahler u.a.)
- 1 Ind. 06.8.09 Wagbachniederung, KA (R. Martin)
- 1 Ind. 09.8.09 Buchen_NNO (Zwanzigmorgen), MO (P. Rückert)
- 2 Ind. 09.8.09 Wagbachniederung, KA (R. Martin, J. Roeder)
- max. 3 Ind., 10.-16.08.2009 Wagbachniederung, KA (U. Mahler u.a.)
- max. 4 Ind., 17.-23.8.2009 Wagbachniederung, KA (U. Mahler u.a.)
- 2 Ind. 22.8.09 Wagbachniederung, KA (H. Bott)
- 1 Ind. 23.8.09 Buchen_NNO (Zwanzigmorgen), MO (P. Rückert)
- 5 Ind. 28.8.09 Wagbachniederung, KA (U. Mahler u.a.)

Waldwasserläufer:

- 5 Ind. 01.8.09 Wagbachniederung, KA (R. Martin)
- 2 Ind. 05.8.09 Wagbachniederung, KA (R. Martin)
- 2 Ind. 03.-09.08.2009 Wagbachniederung, KA (U. Mahler u.a.)
- 2 Ind. 06.8.09 Wagbachniederung, KA (R. Martin)
- 1 Ind. 08.8.09 Buchen_NNO (Zwanzigmorgen), MO (P. Rückert)
- 1 Ind. rastend 10.8.09 Rheinstetten-Forchheim_W, KA (R. Martin)
- 2 Ind. 10.-16.08.2009 Wagbachniederung, KA (U. Mahler u.a.)
- max. 3 Ind., 17.-23.8.2009 Wagbachniederung, KA (U. Mahler u.a.)
- 3 Ind. 22.8.09 Wagbachniederung, KA (H. Bott)
- 2 Ind. 24.-30.8.2009 Wagbachniederung, KA (U. Mahler u.a.)
- 2 Ind. 30.8.09 Buchen_NNO (Zwanzigmorgen), MO (P. Rückert)

Bruchwasserläufer:

- 1 Ind. 01.8.09 Wagbachniederung, KA (R. Martin)
- 27 Ind. 05.8.09 Wagbachniederung, KA (R. Martin)
- max. 27 Ind., 03.-09.08.2009 Wagbachniederung, KA (U. Mahler u.a.)
- 19 Ind. 06.8.09 Wagbachniederung, KA (R. Martin)
- 16 Ind. 09.8.09 Wagbachniederung, KA (R. Martin, J. Roeder)
- max. 24 Ind., 10.-16.08.2009 Wagbachniederung, KA (U. Mahler u.a.)
- max. 12 Ind., 17.-23.8.2009 Wagbachniederung, KA (U. Mahler u.a.)
- 1 Ind. 22.8.09 Wagbachniederung, KA (H. Bott)
- max. 15 Ind., 24.-30.8.2009 Wagbachniederung, KA (U. Mahler u.a.)

Flussuferläufer:

- 2 Ind. 04.8.09 Feudenheim-Seckenheim_NW, MA (W. Dreyer)
- 1 Ind. 04.8.09 MA-Suebenheim_O, MA (W. Dreyer)
- 1 Ind. an gleicher Stelle je mind. 1 Ind. auch am 13.08.,20.08.,23.08.,27.08. 04.8.09 Eberbach-Neckarwimmersbach, HD (M. Schulz)
- 2 Ind. 03.-09.08.2009 Wagbachniederung, KA (U. Mahler u.a.)
- 2 Ind. 06.8.09 Wagbachniederung, KA (R. Martin)
- 2 Ind. 08.8.09 Buchen_NNO (Zwanzigmorgen), MO (P. Rückert)
- 2 Ind. 09.8.09 Wagbachniederung, KA (R. Martin, J. Roeder)
- 1 Ind. 11.8.09 Eberbach, HD (M. Schulz)
- 1 Ind. 11.8.09 Hirschhorn, HP (HE) (M. Schulz)
- 2 Ind. 10.-16.08.2009 Wagbachniederung, KA (U. Mahler u.a.)
- 1 Ind. 20.8.09 Wagbachniederung, KA (U. Mahler u.a.)
- 1 Ind. 22.8.09 Wagbachniederung, KA (H. Bott)
- 1 Ind. 4.-30.8.2009 Wagbachniederung, KA (U. Mahler u.a.)
- 1 Ind. 28.8.09 Feudenheim-Seckenheim_NW, MA (W. Dreyer)

Trauerseeschwalbe:

- 1 Juv. 16.8.09 Wagbachniederung, KA (U. Mahler u.a.)
- 2 Juv. 17.8.09 Wagbachniederung, KA (U. Mahler u.a.)
- max. 3 Juv., 4.-30.8.2009 Wagbachniederung, KA (U. Mahler u.a.)

Hohltaube:

- 32 Ind. 01.8.09 Walldürn_SS, MOS (P. Rückert)
- 50 Ind. 05.8.09 Walldürn_SS, MOS (P. Rückert)
- 1 Ind. 05.8.09 Wagbachniederung, KA (R. Martin)
- 1 Ind. 11.8.09 Schönbrunn-Moosbrunn, HD (R. Engelhardt)
- 28 Ind. 26.8.09 Walldürn-NSG Lappen_N, MOS (P. Rückert)

Uhu:

- 2 Ind. 02.8.09 südlich von Heidelberg, HD (H. Kranz, N.e Debon, C.Köhler)
- 1 ad. am diesjährigen Brutplatz 05.8.09 südlich von Heidelberg, HD (H. Kranz, C. Köhler)

Waldohreule:

- 1 Juv. Federohren fast nicht zu erkennen, Augen orange 11.8.09 Sennfeld, MOS (F.Laier, M.Laier, B.Laier)
- 1 Juv. bettelnder Ästling 11.8.09 Hergenstadt, MOS (F.Laier, M.Laier, B.Laier)
- 4 SP. 12.8.09 Neckarhausen, HD (W. Dreyer)
- 2 Tod. 2 dj. Waldohreulen wurden mit Luftgewehr erschossen. Strafanzeige gegen Unbekannt wurde veranlasst (gem. Artikel im Mannheimer Morgen) 18.8.09 Heddeshheim, HD (W. Dreyer)

Eisvogel:

- 5 Ind. 01.8.09 Wagbachniederung, KA (R. Martin)
- 1 Ind. mit Fisch im Schnabel flog er in den Kothlachgraben. 02.8.09 Hockenheim (Siegelhain), HD (G.Picke)
- 4 Ind. 05.8.09 Wagbachniederung, KA (R. Martin)
- 3 Ind. 3-4, 03.-09.08.2009 Wagbachniederung, KA (U. Mahler u.a.)
- 1 Ind. beim Fische jagen beobachtet. 06.8.09 Hockenheim (Siegelhain), HD (G.Picke)
- 1 Ind. 10.8.09 Weiler_N, HD (M. Hummel)
- 2 Ind. 10.8.09 Rheinstetten-Forchheim_W, KA (R. Martin)
- 4 Ind. 3 bis 4, 10.-16.08.2009 Wagbachniederung, KA (U. Mahler u.a.)
- 1 Ind. 27.8.09 Moosbrunn (O. Neckarberg), HD (M. Schulz)
- max. 4-6, 24.-30.8.2009 Wagbachniederung, KA (U. Mahler u.a.)

Blauracke:

- 1 Ind. rufend am Waldrand oder fliegend, ab 06.8.09 im gesamten August, Wagbachniederung, KA (U. Mahler R. Martin, u.a.)

Bienenfresser:

Im Umkreis von Heidelberg gab es dieses Jahr, an einer Stelle, die im Vorjahr zum ersten Mal als Brutplatz benutzt wurde, wieder eine kleine Kolonie.
Am 10.05.2009 wurde ein Trupp von 20 Bienenfressern beobachtet, am 19.05.2009 waren noch 5 Paare geblieben. **Im weiteren Verlauf kam es zu 4 erfolgreichen Bruten. Es konnten im August max. 24 Vögel gezählt werden, d.h. es müssen 16 Juv. in den vier Brutröhren aufgezogen worden sein.**
27.07.2009: Die Juv. sind aus der ersten Brutröhre bereits ausgeflogen, andere Röhren sind noch besetzt. Mehlschwalben belästigen und attackieren die Bienenfresser (und andere Vögel, z.B. juv. Türkentauben und sogar einen Turmfalken). Juv. Feldsperlingen betteln die fütternden Bienenfresser an.
Im August werden die Bienenfresser mehrfach beobachtet, wie sie als Trupp durch die Umgebung streifen
Um den 20. August verlassen die Bienenfresser das Brutgebiet.

Wiedehopf:

- 1 Vogel wurde verletzt aufgefunden (wahrscheinlich durch eine Katze verletzt) und von Herrn Dr. Rietschel wieder gesundgepflegt. Der Vogel wurde am 25.08.09 wieder an der Fundstelle freigelassen. 18.8.09 MA-Wallstadt_O, MA (G. Rietschel, W. Dreyer)
- 1 Ind. überfliegend, Zug nach Süden 27.8.09 Mannheim-Neckarau, MA (H. Bott)



Wiedehopf, Mannheim - Sandtorfer Bruch, 08.07.2009 © Michael Wetzel (Handyaufnahme!)

Wendehals:

- 1 Ind. 11.8.09 Wagbachniederung, KA (U. Mahler u.a.)
- 1 Ind. singend 15.8.09 Wagbachniederung, KA (U. Mahler u.a.)

Schwarzspecht:

- 1 Ind. 01.8.09 Reihen_O, HD (M. Hummel)
- 1 Ind. 30.8.09 Eberbach (Hohe Warte_O), HD (M. Schulz)

Mittelspecht:

- 1 Ind. 01.8.09 Dielheim-Unterrhof, HD (G. Krewing)

Haubenlerche:

- 1 ad. an OBI-Hockenheim-Talhaus angrenzende Brachfläche. 09.8.09 Hockenheim_NW, HD (G.Picke)

Schafstelze:

- 50 Ind. 01.8.09 Wagbachniederung, KA (R. Martin)
- 30 Ind. 05.8.09 Wagbachniederung, KA (R. Martin)
- 25 Ind. 25.8.09 Hettingen_W, MOS (P. Rückert)

Nachtigall:

- 1 Ind. 24.8.09 Waldbrunn-Oberdielbach, MOS (M. Schulz)

Blauehlchen:

- 2 Ind. 01.8.09 Wagbachniederung, KA (R. Martin)
- 1 M u.a. 1 M singend, 10.-16.08.2009 Wagbachniederung, KA (U. Mahler u.a.)
- 3 M singend 23.8.09 Wagbachniederung, KA (U. Mahler u.a.)

Gartenrotschwanz:

- 1 Ind. 30.8.09 Dossenheim_N, HD (M. Wink)

Braunkehlchen:

- 1 Ind. 14.8.09 Schönbrunn-Moosbrunn_O, HD (R. Engelhardt)
- 8 Ind. 23.8.09 Walldürn-NSG Lappen_N, MOS (P. Rückert)

12 Ind. 26.8.09 Walldürn-NSG Lappen_N, MOS (P. Rückert)
14 Ind. 28.8.09 Walldürn-NSG Lappen_N, MOS (P. Rückert)

Schwarzkehlchen:

1 Ind. 26.8.09 Walldürn-NSG Lappen_N, MOS (P. Rückert)

Teichrohrsänger:

2 Ind. 09.8.09 Hockenheim__NW, HD (G.Picke)
2 Ind. 22.8.09 Wagbachniederung, KA (H. Bott)

Klappergrasmücke:

1 Ind. 02.8.09 Schönbrunn-Moosbrunn, HD (R. Engelhardt)

Dorngrasmücke:

1 W 22.8.09 Waldbrunn-Oberdielbach, MOS (M. Schulz)

Grauschnäpper:

5 Ind. 29.8.09 Mannheim-Oststadt-Schwetzingen (M. Braun)
1 Ind. 30.8.09 Walldürn-NSG Lappen_N, MOS (P. Rückert)

Bartmeise:

2 Ind. 05.8.09 Wagbachniederung, KA (R. Martin)

Schwanzmeise:

4 Ind. 20.8.09 Moosbrunn (O. Neckarberg), HD (M. Schulz)

Tannenmeise:

1 Ind. 30.8.09 Dielheim-Unterrhof, HD (G. Krewing)

Beutelmeise:

mind. 2 Ind., erstmals keine Brut, 10.-16.08.2009 Wagbachniederung, KA (U. Mahler u.a.)

Pirol:

16 Ind. 08.8.09 Wagbachniederung, KA (U. Mahler u.a.)
3 Ind. 17.-23.8.2009 Wagbachniederung, KA (U. Mahler u.a.)

Neuntöter:

1 Juv. 01.8.09 Dielheim-Unterrhof, HD (G. Krewing)
4 Ind. 01.8.09 Wagbachniederung, KA (R. Martin)
4 Ind. 05.8.09 Wagbachniederung, KA (R. Martin)
3 Juv. 09.8.09 Buchen_NNO (Zwanzigmorgen), MO (P. Rückert)
1 BP. mit mind. 2 juv., **füttern** 12.8.09 Worms-Abenheim_N, WO (RP) (W. Dreyer)
1 M 14.8.09 Schönbrunn-Moosbrunn_O, HD (R. Engelhardt)
1 M 1 W 22.8.09 Wagbachniederung, KA (H. Bott)
1 Juv. 22.8.09 Wagbachniederung, KA (H. Bott)
1 W 24.8.09 Waldbrunn-Oberdielbach, MOS (M. Schulz)
7 Ind. 30.8.09 Walldürn-NSG Lappen_N, MOS (P. Rückert)
1 Juv. 30.8.09 NSG Lappen,Buchen, MOS (F.Laier)

Kolkrabe:

2 Ind. kreisten gemeinsam über Wald, 01.8.09 Sinsheim-Rohrbach_O, HD (K. Hummel)
1 Ind. rufend, 27.8.09 Waidach, U-Schefflenz, MOS (F.Laier)

Feldsperling:

14 Ind. 30.8.09 NSG Lappen,Buchen,MOS (F.Laier)

Bluthänfling:

1 M 1 W 10.8.09 Reihen_O, HD (M. Hummel)

50 Ind. 25.8.09 Hettingen_W, MOS (P. Rückert)

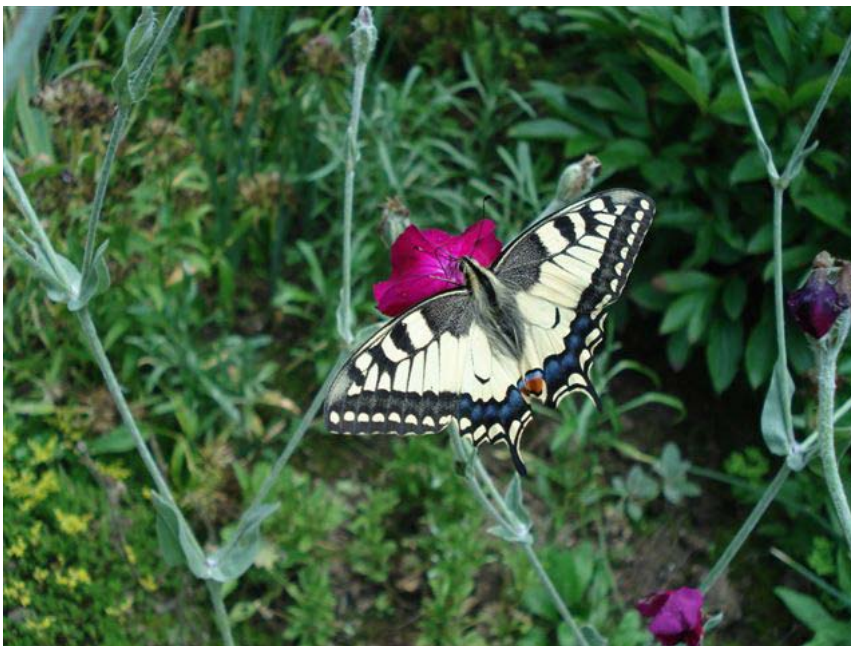
Fichtenkreuzschnabel:

1 Ind. 09.8.09 Neunkirchen_N, MOS (M. Schulz)
3 Ind. 09.8.09 Neckarwimmersbach_S, HD (M. Schulz)
11 Zug, 15.8.09 Wagbachniederung, KA (U. Mahler u.a.)
1 M 16.8.09 Hirschhorn_NO, HP (HE) (M. Schulz)
2 Ind. 29.8.09 Walldürn-NSG Lappen_N, MOS (P. Rückert)
2 Ind. 30.8.09 Eberbach (Hohe Warte_O), HD (M. Schulz)

Kernbeißer:

4 Ind. 30.8.09 Walldürn_SS, MOS (P. Rückert)

Und noch ein Gartenbesucher:



*Schwalbenschwanz
Dielheim, August 2009
© Gisela Krewing-Rambausek*

**Unterstützen Sie die Avifaunistik in Baden-Württemberg,
werden Sie Mitglied der OGBW**



Ornithologische Gesellschaft Baden-Württemberg
www.ogbw.de